



## INSTRUCTIVO PARA DILIGENCIAR EL FORMATO DE SOLICITUD DE CONEXIÓN SIMPLIFICADA PARA CONEXIÓN DE AUTOGENERADORES A PEQUEÑA ESCALA Y GENERADORES DISTRIBUIDOS

En este instructivo encontrara las instrucciones necesarias que le permitirán diligenciar exitosamente su solicitud de factibilidad y conexión de autogeneraciones hasta 5 MW y generaciones distribuidas. Si al día de hoy usted tiene conectada autogeneraciones y generaciones distribuidas también debe diligenciar el siguiente formulario.

Para acceder al formulario puede ir directamente al link <https://eebpsa.com.co/creg030/> donde podrá iniciar con el proceso de diligenciamiento de su solicitud. Una vez allí podrá ver algunas notas aclaratorias a tener en cuenta para el correcto diligenciamiento. Al final de la página podrá observar dos botones, el botón **Cancelar** lo direccionara a la página principal de la EEBP y el segundo botón **Entrar** le permitirá seguir con su solicitud, para mayor seguridad el sistema le solicitara que se autentique mediante una **captcha** que comprobara que no es un robot; sin este paso no se abrirá el formulario.

No soy un robot

reCAPTCHA  
Privacidad - Condiciones

Cancelar Entrar

En la siguiente página el aplicativo le presentara 3 opciones en las que podrá consultar el estado de la red, revisar el proceso de su solicitud o registrar una queja.





## Consultar Estado de Red

Al dar clic al botón **Consultar Estado de Red**, se desplegará una ventana que le permitirá ingresar los datos que con anterioridad ha extraído de su factura o ha consultado con un asesor de la EEBP SA ESP.

### Elemento

Campo	Descripción
Buscar por Código de Transformador	Le permite ingresar el número de transformador que en su factura encontrará en la sección Información Técnica – Nodo.
Buscar por Suscripción	Le permitirá ingresar el número de suscripción que se encuentra en la parte superior izquierda de su factura, debe ingresar solo los números que se encuentran en el centro de su código.

**Código:** Debe rellenar este campo con la información obtenida de acuerdo al tipo de elemento a utilizar.

Buscar Punto de Conexión ×

---

Elemento

Código

**Buscar**

Al oprimir el botón **Buscar**, el sistema cargará un mapa con la ubicación aproximada del transformador al cual estará conectado su sistema generador o de autogeneración distribuida, un cuadro con información básica del transformador consultado y dos botones, el botón **Nueva Búsqueda** le permitirá realizar una nueva consulta y el botón **Simulación**, le permitirá realizar la simulación que creará un archivo el cual se debe cargar al final del proceso.



Al oprimir el botón **Nueva Búsqueda** cargara nuevamente la ventana del paso anterior que permitirá ingresar nuevos datos para el punto de conexión.

El botón **Simulación** desplegara en la parte inferior de la página dos nuevas ventanas con información del **Estado del Punto de Conexión** en el que se detallara los estándares técnicos para la disponibilidad del sistema y la ventana **Simulación** que solicitara rellenar los siguientes campos:

Campo	Descripción
Tipo de Generación	Se despliega una lista con los tipos de generación (Solar, Biomasa, Cogeneración, Eólica, Hidráulica, Gas u otro).
Almacenamiento	Si de acuerdo al tipo de generación usted va a almacenar energía escoja la opción Con Almacenamiento. En caso contrario debe escoger Sin Almacenamiento.
Capacidad a instalar KVA	Debe indicar la capacidad a instalar en KVA
Energía a Entregar KWH	Debe indicar la energía a entregar en KWH.

Recuerde que debe rellenar todos los campos para que su simulación realice el cálculo requerido, oprima el botón **Simular** para obtener los correspondientes resultados de acuerdo al tipo de generación escogida. Observara que en la ventana del **Estado del Punto de Conexión** se muestran gráficamente los parámetros de acuerdo al tipo de generación escogida.



Estado del Punto de Conexion

Parametro A

6.67%

+ Ver Mas

Parametro C

17.21%

+ Ver Mas

Simulación

Tipo de Generación

Solar



Almacenamiento

Sin Almacenamiento



Capacidad a Instalar KVA

5



Energia a Entregar KWH

1200



↻ Simular

Una vez obtenido el cálculo de acuerdo al tipo de generación escogida, aparecerá en la parte inferior de la página el botón **Formulario**, el cual cargara una ventana emergente que le permitirá verificar su punto de conexión y le mostrara los datos ingresados en el punto anterior.

Id Simulación



Tipo de Generación

Solar



Almacenamiento

Sin Almacenamiento



Capacidad a Instalar KVA

5



Energia a Entregar KWH

1200



Registrar Simulación



**NOTA:** Solo si está seguro que ha ingresado los valores correctos y desea proseguir con el diligenciamiento del formulario, usted deberá registrar la simulación en este punto, el **Id Simulación** aparecerá una vez se dé clic en el botón amarillo **Registrar Simulación**. En caso de que desee salir por favor de clic en el botón **Cerrar**.

Oprima el botón **Ir al Formulario** con el que se cargara una nueva página con los campos del formulario ha diligenciar.

## Información general

**Información del cliente o usuario:** En esta sección deberás diligenciar la información del cliente que está relacionando la solicitud. Tenga en cuenta que todos los campos deberán ser ingresados o de lo contrario no podrá enviar el formulario.

Campo	Descripción
Cliente nuevo	Si eres un cliente que actualmente tiene activo el servicio de energía con la <b>EEBP</b> , debes seleccionar la opción <b>NO</b> , lo que activara una nueva casilla para ingresar el <b>número de suscripción</b> . Si eres un cliente nuevo selecciona la opción <b>SI</b> .
Numero de Suscripción	Numero de suscripción que se encuentra en la parte superior izquierda de su factura, tener en cuenta que solo se debe ingresar los números del centro sin anteponer letras o guion y demás información allí relacionada.
Tipo de identificación	Debes escoger entre tres opciones Cédula de ciudadanía, Cédula de extranjería y NIT.
Número de identificación	Debes digitar el número del documento de identificación.
Nombres	Debes digitar los nombres del solicitante
Apellidos	Debes digitar los apellidos del solicitante.
Dirección	Debes digitar la dirección del solicitante.
Barrio/Vereda	Debes digitar el barrio si es área urbana o la vereda si es área rural del solicitante.



Departamento	Debes digitar el departamento del solicitante. Por defecto se encuentra diligenciado Putumayo.
Municipio	Debes escoger la ciudad del solicitante.
Teléfono/Celular	Debes digitar el número de teléfono o de celular del solicitante.
Email	Debes digitar la dirección del correo electrónico del solicitante. (Este campo debe ser real y verídico puesto que en este se envía el número de validación y el código de solicitud que le permitirán consultar el estado de su solicitud posteriormente).
Tipo de Cliente	Debes seleccionar una de las siguientes opciones: Residencial Comercial, Industrial, Oficial u Otro.
Estrato	Este campo se habilita en caso de haber seleccionado " <b>Residencial</b> " en el tipo de cliente. Debe escoger el número del estrato socioeconómico comprendido entre 0 y 6. Este dato lo podrá encontrar en su factura.
La dirección del Cliente es la misma del inmueble	En esta casilla debes indicar <b>Si</b> , si quién está diligenciando el formulario es el mismo cliente o es una persona designada para tal fin. El sistema hereda los datos introducidos anteriormente.

Si marcaste **No** en la casilla "La dirección del Cliente es la misma del inmueble?" se activa los siguientes campos:

### Información del Inmueble:

Campo	Descripción
Dirección:	Debes diligenciar la dirección del inmueble.
Barrio/Vereda/Corregimiento (Si aplica):	Debes diligenciar el barrio, vereda o corregimiento donde se encuentra ubicado el inmueble.
Municipio:	Debes diligenciar el municipio donde se encuentra ubicado el inmueble.



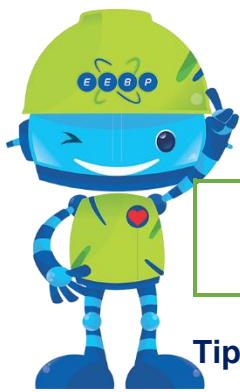
De igual forma el sistema automáticamente mostrara la ubicación georreferenciada (coordenadas wgs84) y el número del transformador ingresado en el punto de conexión.

Una vez haya ingresado cada uno de los datos solicitados oprima el botón **Siguiente** con el que se cargara una segunda sección con la información del servicio a solicitar.

## Información del Servicio

### Tipo de solicitud:

Campo	Descripción
Tipo de solicitud	Debes seleccionar si el tipo de solicitud es como Generador Distribuido (GD), Autogenerador a pequeña escala (AGPE $\leq$ 0.1MW), Autogenerador a pequeña escala (AGPE $>$ 0.1MW y $\leq$ 1MW) o Autogenerador a gran escala (AGGE $>$ 1MW y $\leq$ 5MW).
Entregará excedentes a la red	Si es Autogenerador a pequeña escala (AGPE $\leq$ 0.1MW), Autogenerador a pequeña escala (AGPE $>$ 0.1MW y $\leq$ 1MW) o Autogenerador a gran escala (AGGE $>$ 1MW y $\leq$ 5MW).), debe especificar si entregará excedentes a la red, seleccionando la opción <b>SI</b> . De lo contrario seleccione la opción <b>NO</b> .
Fecha estimada de conexión del proyecto Autogenerador a pequeña escala (AGPE $\leq$ 0.1MW), Autogenerador a pequeña escala (AGPE $>$ 0.1MW y $\leq$ 1MW) o Autogenerador a gran escala (AGGE $>$ 1MW y $\leq$ 5MW).	Diligenciar la fecha estimada de conexión del proyecto de Autogeneración en formato dd/mm/aaaa. Recuerde que la fecha estimada de conexión se debe establecer mínimo 10 días después de radicada la solicitud y que la factibilidad tiene una vigencia de seis (6) meses, por lo que la fecha de conexión debe estar en este rango de tiempo.
Fecha prevista de entrada en operación comercial del Generador Distribuido (GD)	Si marcaste la opción Generador Distribuido, debes diligenciar la fecha prevista de entrada en operación comercial del GD en formato dd/mm/aaaa. Recuerde que la fecha estimada de conexión se debe establecer mínimo 10 días después de radicada la solicitud y que la factibilidad



	tiene una vigencia de seis (6) meses por lo que la fecha de conexión debe estar en este rango de tiempo.
--	--

**Tipo de generación:**

Campo	Descripción
Tipo de tecnología utilizada	Debes indicar el tipo de tecnología a utilizar, ya sea Solar, Biomasa, Cogeneración, Eólica, Hidráulica, Gas o indicar si utilizarás otro tipo indicando cuál.
Potencia a instalar (kW):	Debes indicar la potencia instalada de generación en kW. Recuerda que si eres Generador Distribuido no puedes superar los 100 kW y si eres Autogenerador no puedes superar los 5000 kW.
Potencia a entregar a la red (kW):	Si seleccionaste la opción Autogenerador a pequeña escala (AGPE $\leq$ 0.1MW), Autogenerador a pequeña escala (AGPE $>$ 0.1MW y $\leq$ 1MW) o Autogenerador a gran escala (AGGE $>$ 1MW y $\leq$ 5MW) y además escogiste la opción <b>SI</b> "entrega excedentes a la red" o eres "Generador Distribuido", debes indicar la potencia a entregar a la red de la EEBP en KW.
Cuenta con almacenamiento de energía	Debes indicar si el proyecto contará con almacenamiento de energía mediante baterías, para lo cual debes seleccionar <b>SI</b> . En caso contrario, debes seleccionar <b>NO</b> .
Capacidad almacenamiento (KW)	En caso de contar con almacenamiento, debes indicar la capacidad de la batería en KW.
Energía (KWh):	Debes indicar la energía en KWh
Sistema basado en máquinas sincrónicas	Si su sistema está basado en máquinas sincrónicas seleccione la opción <b>SI</b> . De lo contrario seleccione la opción <b>NO</b> .
Sistema basado en máquinas asincrónicas	Si su sistema está basado en máquinas asincrónicas seleccione la opción <b>SI</b> . De lo contrario seleccione la opción <b>NO</b> .





Tecnología basada en inversores	Debes indicar si usarás inversores en tu conexión marcando <b>SI</b> . De lo contrario seleccione la opción <b>NO</b> .
Otro	Debes seleccionar <b>SI</b> , si su sistema está basado en otro tipo de tecnología. De lo contrario seleccione <b>NO</b> .
Cual?	Debes indicar cuál es el otro tipo de tecnología a utilizar.

Si marcaste en el campo “**Tecnología basada en inversores**” la opción **SI**. Deberás llenar los siguientes datos:

**Información de la tecnología de generación basada en inversores:** (Estos datos lo encuentras en la placa o en el certificado de producto.)

Campo	Descripción
Número de paneles:	Si seleccionaste como tipo de tecnología <b>Solar</b> , deberás digitar el número de panes a utilizar.
Potencia por panel (W):	Si seleccionaste como tipo de tecnología <b>Solar</b> , deberás digitar la potencia de cada panel.
Relé de flujo inverso:	Si seleccionaste como tipo de tecnología <b>Solar</b> , deberás escoger <b>SI</b> , si la tecnología tiene relés de flujo inverso, de lo contrario selecciona la opción <b>NO</b> .
Potencia DC (kW DC):	Debes diligenciar la potencia en kW.
Potencia total AC (kWAC):	Debes diligenciar la potencia total en kW.
Voltaje salida inversor (V):	Debes diligenciar el voltaje de salida del inversos en V.
Número de fases:	Debes indicar el número de fases.
Voltaje entrada del Inversor (V):	Debes diligenciar el voltaje de entrada del inversos en V.
Número de inversores:	Debes indicar el número de inversores.
Fabricante de los inversores:	Debes indicar el nombre del fabricante del inversor.
Modelo de los inversores:	Debes indicar el modelo del inversor.
Cumple estándar UL 1741-2010 o superior?:	Tener en cuenta que los inversores deben cumplir el estándar UL 1741-2010 (o superior), o el estándar IEC 61727-2004 (o superior). Si no se cumple con alguno de estos dos estándares, la solicitud de conexión



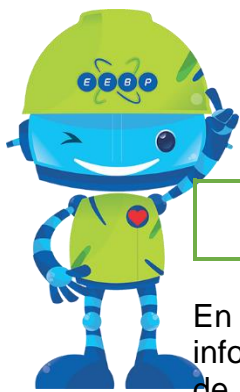
	será rechazada. Para su información, los dos estándares referenciados están alineados con el estándar IEEE 1547 de 2003.
Versión estándar UL 1741 (Año):	Debes indicar el año de la versión del estándar UL 1741.
Cumple estándar IEC 61727-2004 o superior?:	Tener en cuenta que los inversores deben cumplir el estándar UL 1741-2010 (o superior), o el estándar IEC 61727-2004 (o superior). Si no se cumple con alguno de estos dos estándares, la solicitud de conexión será rechazada. Para su información, los dos estándares referenciados están alineados con el estándar IEEE 1547 de 2003.
Versión estándar IEC 61727-2004 (Año):	Debes indicar el año de la versión del estándar IEC 61727.
Necesita nuevo transformador?:	Transformador del punto de conexión (aplica cuando el punto de conexión con el Operador de Red-OR del AGPE o GD sea en el nivel de tensión N2 o N3).
Potencia nominal (KVA)	Si indicaste <b>SI</b> en la pregunta de “Necesita nuevo transformador?”, debes indicar la potencia nominal en kVA
Impedancia de C.C. (%)	Si indicaste <b>SI</b> en la pregunta de “Necesita nuevo transformador?”, debes indicar la impedancia de Cortocircuito en Porcentaje.
Grupo de conexión	Si indicaste <b>SI</b> en la pregunta de “Necesita nuevo transformador?”, debes indicar el grupo de conexión.
Indicar los elementos de protección, control y maniobra:	En caso que sea un Autogenerador (AG) y no entregue excedentes a la red, detallar los elementos de protección, control o maniobra que limitan la inyección de energía a la red (por ejemplo: i) Relé de potencia inversa; ii) Regulación automática del inversor vs carga y; iii) Protecciones internas inherentes al inversor).



Si marcaste en el campo “**Tecnología basada en inversores**” la opción **NO**. Deberás llenar los siguientes datos:

**Información de la tecnología de generación de energía NO basada en inversores:** (Estos datos lo encuentras en la placa o en el certificado de producto.)

Campo	Descripción
Fabricante del generador:	Debes indicar el nombre del fabricante del generador.
Modelo del generador:	Debes indicar el modelo del generador.
Voltaje del generador (V):	Debes especificar el voltaje del generador en Voltios (V).
Número de fases:	Debes indicar el número de fases.
Factor de potencia:	Debes indicar el factor de potencia que tendrá.
Potencia nominal (kW):	Debes indicar la potencia nominal en kW.
Cumple estándar IEEE 1547-2003 o superior?	Tener en cuenta que si no se cumple este estándar, la solicitud será rechazada.
Versión estándar IEEE 1547 (Año):	Debes indicar el año de la versión del estándar IEEE 1547.
Reactancia subtransitoria $x_d''$ (p.u.):	Debes diligenciar la reactancia subtransitoria $x_d''$ en p.u.
Necesita nuevo transformador?	Transformador del punto de conexión (aplica cuando el punto de conexión con el Operador de Red-OR del AGPE o GD sea en el nivel de tensión N2 o N3).
Potencia nominal (KVA)	Si indicaste <b>SI</b> en la pregunta de “Necesita nuevo transformador?”, debes indicar la potencia nominal en kVA
Impedancia de C.C. (%)	Si indicaste <b>SI</b> en la pregunta de “Necesita nuevo transformador?”, debes indicar la impedancia de Cortocircuito en Porcentaje.
Grupo de conexión	Si indicaste <b>SI</b> en la pregunta de “Necesita nuevo transformador?”, debes indicar el grupo de conexión.
Indicar los elementos de protección, control y maniobra:	Detallar los elementos de protección, control o maniobra (por ejemplo: i) Relé de potencia inversa; ii) Regulación automática del inversor vs. carga y; iii)



	Protecciones internas inherentes al inversor)
--	---

En caso de que desee regresar a la ventana anterior para agregar o modificar información oprima el botón **Anterior**. Para el caso en que haya ingresado cada uno de los datos solicitados y desee seguir llenando el formulario oprima el botón **Siguiente** con el que se cargara una tercera sección solicitando la información de las proyecciones.

## Proyecciones

### Información del sistema de medición:

Campo	Descripción
El cliente suministrará el medidor?:	Si se suministra un medidor por parte del cliente seleccionar la opción <b>Si</b> . De lo contrario seleccione la opción <b>No</b> . Los medidores deben cumplir con los índices de clase y de exactitud establecidos en la Resolución CREG 038 de 2014 o aquella que la modifique, complemente y/o sustituya.
El medidor es bidireccional?:	Si seleccionaste que <b>Si</b> a la pregunta de “El cliente suministrará el medidor?”, debes marcar <b>Si</b> , si el medidor a utilizar es bidireccional, en caso contrario marcar <b>No</b> .
El medidor tiene perfil horario?:	Si seleccionaste que <b>Si</b> a la pregunta de “El cliente suministrará el medidor?”, debes marcar <b>Si</b> , si el medidor a utilizar tiene perfil horario, en caso contrario marcar <b>No</b> .

### Proyección de energía generada y consumida (kWh/mes):

Campo	Descripción
Proyección de la energía generada por el sistema a entregar a la red del OR por mes (kWh/mes)	En este espacio el solicitante debe indicar de manera mensual la energía generada por el sistema a entregar a la red del Operador de Red en kWh/mes por un lapso de un año.
Proyección de la energía generada por el sistema para consumo interno por mes (kWh/mes)	En este espacio el solicitante debe indicar de manera mensual la energía generada para el consumo interno en kWh/mes por un lapso de un año.



En este punto el sistema permitirá descargar un archivo en PDF de la simulación realizada en la ventana de **Simulación**, es necesario descargarlo y guardarlo puesto que debe ser subido al final de la solicitud con los demás archivos requeridos para el estudio de la solicitud. Para ello es necesario dar clic en **Descargar reporte de la simulación**.



[Descargar reporte de la simulacion](#)

**Adjuntar Firma del Solicitante:** Tener en cuenta que la firma del solicitante debe estar obligatoriamente guardada como formato **png**, de lo contrario no se podrá subir el archivo. Examinar dentro de su computador el archivo imagen con la firma y subir el archivo en este espacio, una vez acepte el envío del formulario, esta se cargara al servidor y se anexara al archivo PDF de su solicitud.

Campo	Descripción
Para sistemas de generación basados en inversores, la función de protección está en dichos inversores?	Si su sistema está basado en inversores, seleccione la opción <b>SI</b> , si la función de protección está incluida en los inversores. De lo contrario seleccione la opción <b>NO</b> .
Protección Anti-isla (Describa las características de la protección a instalar):	Si la respuesta anterior es <b>NO</b> , describir brevemente como se garantiza la función de la protección Anti-isla (arreglo de protecciones). Es importante mencionar que este requerimiento es esencial para garantizar la calidad y seguridad de la prestación del servicio de energía eléctrica. En el caso que esta protección no sea instalada la solicitud será rechazada).
Observaciones (Aclaraciones que desee realizar sobre el proyecto):	Si tiene algunas observaciones respecto a su proyecto detállelas en el espacio designado para tal fin.
Actualizar Punto de Conexión:	Debe seleccionar la opción actualizar punto de conexión para que el sistema automáticamente realice la reserva de su conexión.

**NOTA:** Al seleccionar la opción “**Actualizar Punto de Conexión**” deberá aparecer en la parte inferior derecha de la página, una ventana de color verde informando que se ha actualizado el estado del transformador.



Estado Transformador  
actualizado!

En este momento usted se encuentra al final del formulario, en caso de que desee regresar a la sección anterior para agregar o modificar información oprima el botón **Anterior**. Para el caso en que haya ingresado cada uno de los datos solicitados y desee dar por terminado el formulario oprima el botón **Enviar**, se cargara una cuarta sección donde se podrá observar el formulario diligenciado en su totalidad.

Una vez lo haya revisado diríjase hasta la parte inferior del **FORMULARIO SIMPLIFICADO PARA SOLICITUD DE CONEXIÓN DE AUTOGENERADORES A PEQUEÑA ESCALA Y GENERADORES DISTRIBUIDOS CON POTENCIA INSTALADA MENOR O IGUAL A 0.1 MW** y oprima el botón **Terminar**.

Terminar

Inmediatamente se cargara una nueva página la cual nos informa que se envió un correo electrónico y permitirá subir los archivos para la aprobación del proyecto.

#### **Confirmación de envío de correo:**

Este correo es el que se ingresó en la ventana de información general que indicara que se ha enviado un correo a su bandeja, diríjase a su correo para que pueda revisar algunos datos de su solicitud, en el encontrara el **Código de Solicitud** y el **Código para Validación** que le permitirá acceder a consultar el estado de su solicitud posteriormente o registrar una queja.



#### **Comprimir tus archivos en un único archivo en formato .zip:**

Tenga en cuenta que estos archivos deben estar comprimidos en formato .zip y no .rar para evitar problemas con la carga de los mismos. Los archivos que se deben subir son los siguientes:



Según la circular 108 de 2018 los documentos que debe aportar el solicitante para la aprobación de la solicitud de la conexión del proyecto son los numerales j, n y r del Anexo General:

- J. Cálculo económico de conductores, teniendo en cuenta todos los factores de pérdidas, las cargas resultantes y los costos de la energía (cuando la conexión implica cambio del conductor principal o acometida, por ejemplo, por incremento del nivel de cortocircuito que supere la capacidad de los equipos de corte o interrupción).
- N. Cálculos de canalizaciones (tubo, ductos, canaletas y electroductos) y volumen de encerramientos (cajas, tableros, conduletas, etc.). Lo anterior cuando la conexión implica cambio del conductor principal o acometida, por ejemplo, por incremento del nivel de cortocircuito que supere la capacidad de los equipos de corte o interrupción.
- R. Presentación de diagramas unifilares (también se debe identificar esquemáticamente la conexión del sistema de puesta a tierra con su conductor correspondiente, y el esquema de protecciones con sus características). Adicionalmente, indicar las distancias de seguridad respecto a las redes existentes y el cuadro de cargas de la demanda total.

**Además debe adjuntar los siguientes archivos necesarios para la aprobación del proyecto:**

- Información técnica de los inversores y/o generadores.
- Estudio de Conexión.
- Además recuerde que debe adjuntar el archivo de la simulación. (Se descarga antes de enviar el formulario - paso anterior).

### Subir el Archivo:

En esta sección de clic en el botón **Selecciona el Paquete de Archivos .zip** el cual abrirá una ventana de su computador donde podrá seleccionar el paquete de archivos comprimidos anteriormente, una vez este cargado de clic al botón **Subir Archivo** y el sistema le indicara que el archivo se subió satisfactoriamente.

Subir el Archivo

Selecciona el Paquete de Archivos .zip

No se ha seleccionado ningún archivo.

Subir Archivo



Una vez el archivo ha subido y se entregue la confirmación por parte del sistema, se podrá descargar una copia del **FORMULARIO SIMPLIFICADO PARA SOLICITUD DE CONEXIÓN DE AUTOGENERADORES A PEQUEÑA ESCALA Y GENERADORES DISTRIBUÍDOS CON POTENCIA INSTALADA MENOR O IGUAL A 0.1 MW** dando clic en el botón **Descargar reporte**.

Descargar reporte

Se abrirá una nueva ventana que le solicitara la ubicación donde desea guardar el formulario, una vez escoja dicha ruta debe dar clic al botón **Aceptar** con lo que tendrá una copia de su solicitud en su computador.





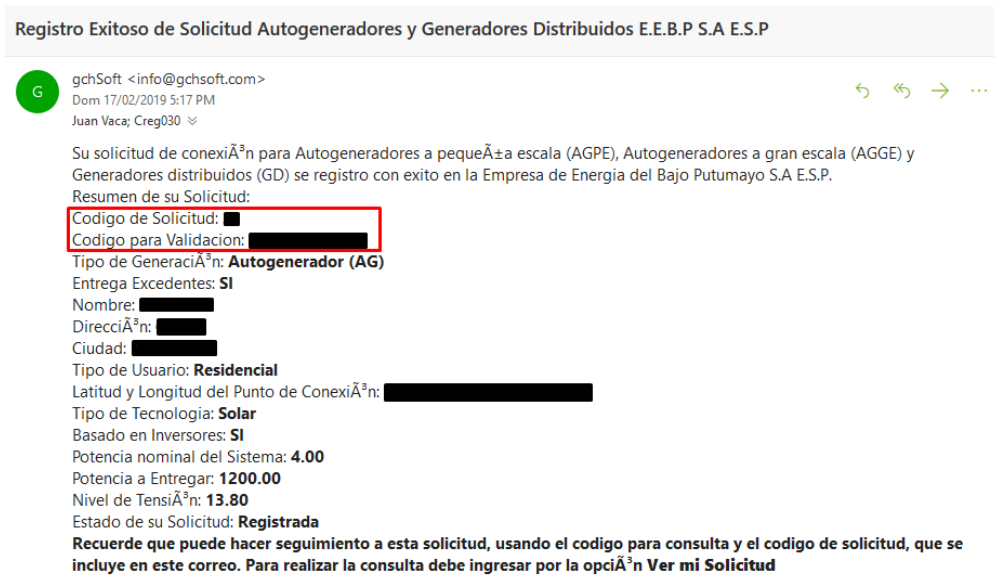
## Ver mi solicitud

Si desea observar el estado de su solicitud por favor ingrese nuevamente al link <https://eebpsa.com.co/creg030/>, autentíquese ingresando la información de la captcha y de clic al botón **Entrar**. Nuevamente se le presentaran las 3 opciones en las que podrá consultar el estado de la red, revisar el proceso de su solicitud o registrar una queja.



### Ver mi solicitud:

Al dar clic sobre la opción **Ver mi Solicitud**, se desplegara una nueva ventana solicitando el **Código de Validación** y el **Código de solicitud**, los cuales fueron enviados a su correo en el paso anterior. Diríjase a la bandeja de entrada de su correo y en el encontrará un correo con la información para este paso.





Ingrese el **Código de validación** y el **Código de solicitud**.

Consultar Solicitud



Codigo de Validación

Codigo Solicitud

Rellene este campo.

Consultar

De clic al botón **Consultar** y se desplegara una nueva página con la información de su solicitud, en la que podrá saber el estado de su solicitud (En Estudio, Aprobada o Rechazada).

Estado de la Solicitud: En Estudio



## Registrar Queja

Si desea registrar una queja de su solicitud por favor ingrese nuevamente al link <https://eebpsa.com.co/creg030/>, autentíquese ingresando la información de la captcha y de clic al botón **Entrar**. Nuevamente se le presentaran las 3 opciones en las que podrá consultar el estado de la red, revisar el proceso de su solicitud o registrar una queja.



### Registrar Queja

Al dar clic en la opción **Registrar Queja** se desplegara una nueva ventana solicitando el **Código de Validación**, el **Código de solicitud**, (los cuales fueron enviados a su correo), **Correo Electrónico** (a este correo se enviara una copia de su queja), seguidamente en el campo **Mensaje**, detalle claramente su queja y/o la justificación de por qué cree que se presentó un error en la aprobación de su solicitud o de las pruebas de conexión.

De clic al botón **Enviar Mensaje** y espere una respuesta del sistema donde se le informara que se envió satisfactoriamente su queja al área encargada de proyectos, vaya a la bandeja de entrada de su correo y verifique que se encuentre una copia de su queja para corroborar que el proceso fue realizado.



## Quejas



Código de Validación

kYrEuGnEbieB

Código Solicitud

115

Correo Electronico

solicitud@usuario.com

Mensaje

Detalle su queja sobre las novedades presentadas en su proyecto.

Enviar Mensaje

En caso de que el **Código de Validación** o el **Código Solicitud** no coincidan con el de su proyecto la ventana se cerrara y tendrá que ingresar los datos y detallar nuevamente su queja.